

Escalade de blocs aux

Roches qui dansent



INTRODUCTION

Les roches qui dansent sont un site de blocs qui n'est certes pas majeur mais qui vaut bien un petit détour. Je suis sur la région depuis deux ans et je me suis souvent étonné de ne pas rencontrer plus de grimpeurs les week-ends de collante. Au travers de ce petit "topo" sans prétentions, je voudrais simplement remettre au goût du jour ce site. Je vous propose donc quelques challenges dont certains vous donneront du fil à retordre. Alors, affûtez vos doigts et à bientôt aux roches.

les cotations sont des cotations blocs à peu près équivalentes à celles de Casteljeau ou Fontainebleau mais elles sont toutes soumises à réévaluation. Vos propositions sont les bien venues. Vous trouverez sur le site un exemplaire du topo vierge dans lequel vous pourrez noter vos commentaires.

ACCES:

De Valence:

Par la nationale 7 en direction de Lyon après Serve sur Rhône, prendre à droite direction Ponsas que vous traversez en prenant la direction Saint Barthélémy de Vals. Après une série de virages vous prendrez à droite au sommet d'une colline pour entrer dans un bois.

De Lyon :

Par la nationale 7 jusqu'à Saint Vallier où vous tournez à gauche en direction de saint Donat et Saint Barthélémy de Vals. Au centre de Saint Barthélémy de Vals, tournez à droite devant une fontaine. La direction les roches qui dansent est indiquée. Au sommet d'une colline après une série de virage tournez à gauche. En entrant dans le bois, vous verrez les premiers rochers.

Recommandations:

- Regardez avant de commencer un bloc par où vous devrez redescendre et entraînez vous à désescalader.
- Certains blocs peuvent nécessiter l'emploi d'une corde. Si vous n'en avez pas, vérifiez que vous pourrez désescalader ou sauter sur un endroit plat en cas de problème. Si vous n'êtes pas sûr de vous il vaut mieux ne pas vous engager.
- Pour éviter tous désagréments fâcheux il vaut mieux grimper à plusieurs et profiter d'une bonne parade. Un crash-pad peut être utile pour amortir les chutes.
- Un petit morceau de moquette ou un chiffon vous permettra aussi d'essuyer vos chaussons avant de grimper
- Une brosse à dent usagée vous permettra d'enlever l'excédant de magnésie laissé par les grimpeurs qui vous ont précédé mais elle vous sera aussi utile pour enlever vos propres traces une fois que vous aurez terminé un bloc.
- Si le site est un lieu convivial ou plusieurs personnes viennent pour se balader, pique-niquer ou ramasser des châtaignes, certains "promeneurs" peu scrupuleux s'amuse à casser des bouteilles de verre sur les rochers. Alors faites attention à vos pieds, à vos enfants et n'hésitez surtout pas à ramasser.
- Des poubelles sont installées au bord de la route et vous trouverez des containers à l'entrée du bois.

Codes :



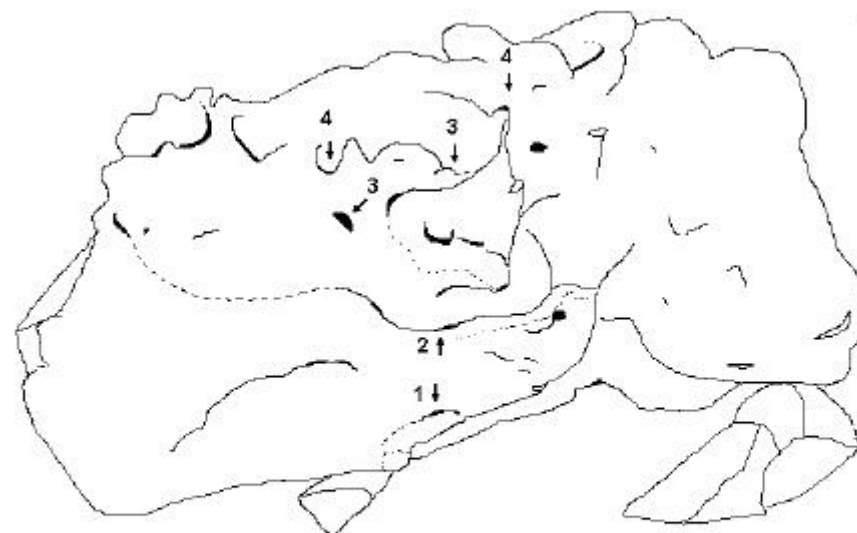
Départ debout



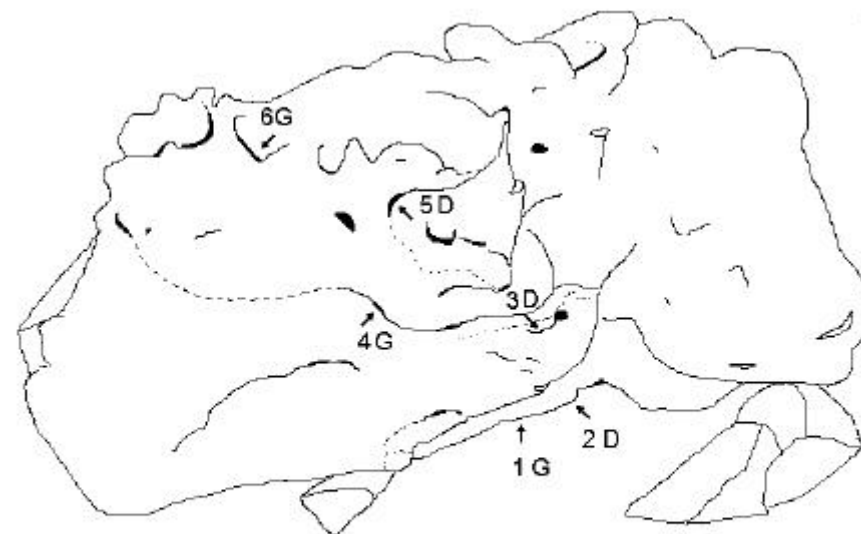
Départ assis



Prise de départ ou d'arrivée



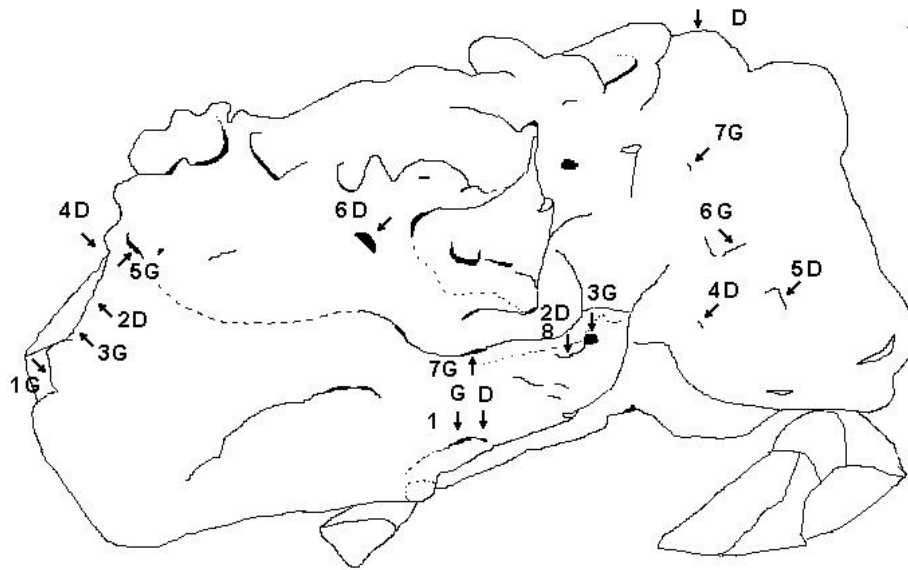
Il est possible de démarrer en bloquant avec la main droite ou la gauche.
La première solution est plus dure (7a) puisqu'elle vous obligera à changer de main sur la deuxième prise.
Il y a aussi deux variantes pour la sortie (à vous de combiner).



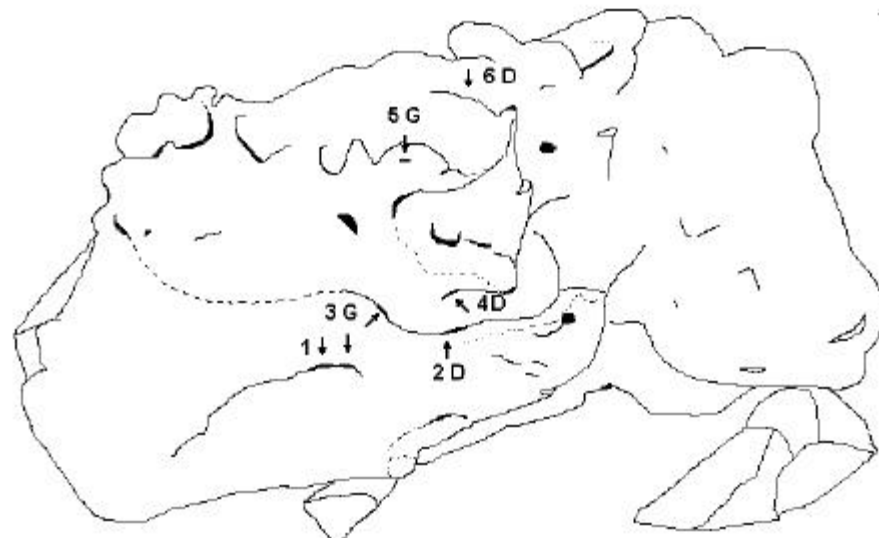
Un challenge un peu morphe qui doit bien valoir 7b

Quelques challenges pour s'amuser:

Le dévers le long de la route permet une multitude de variantes en éliminant certaines prises. Voici quelques challenges, pour le reste à vous de combiner.



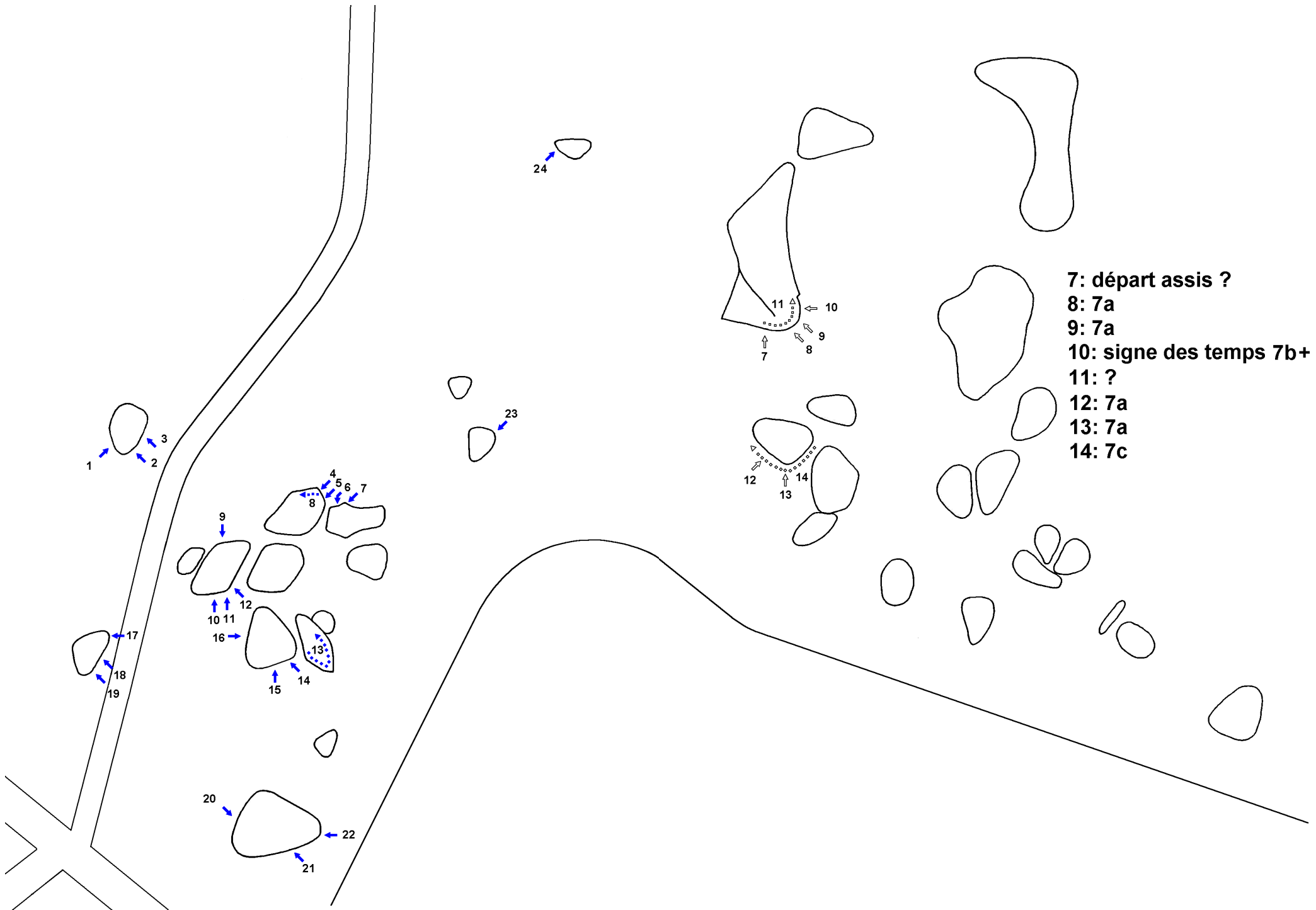
Le n° 3 blanc en départ assis sous le dévers.
La traversée n° 4 le rejoint sur la deuxième prise main droite.



Pour le n° 2 blanc, il est possible de shunter la deuxième prise main droite en croisant dès le premier mouvement (3G devient 2G) et c'est plus dur (7a+).

Circuit bleu (facile)

Cotations entre 4a et 4c



- 1: 7a
- 2: 7a
- 3: 7b
- 4: 7c
- 5: sans prendre la règlette
à gauche ?
- 6: 7a+



Circuit blanc (ouh la la !!!)

Cotations entre 7a et 7c

Circuit rouge (difficile)

Cotations entre 5a et 5c

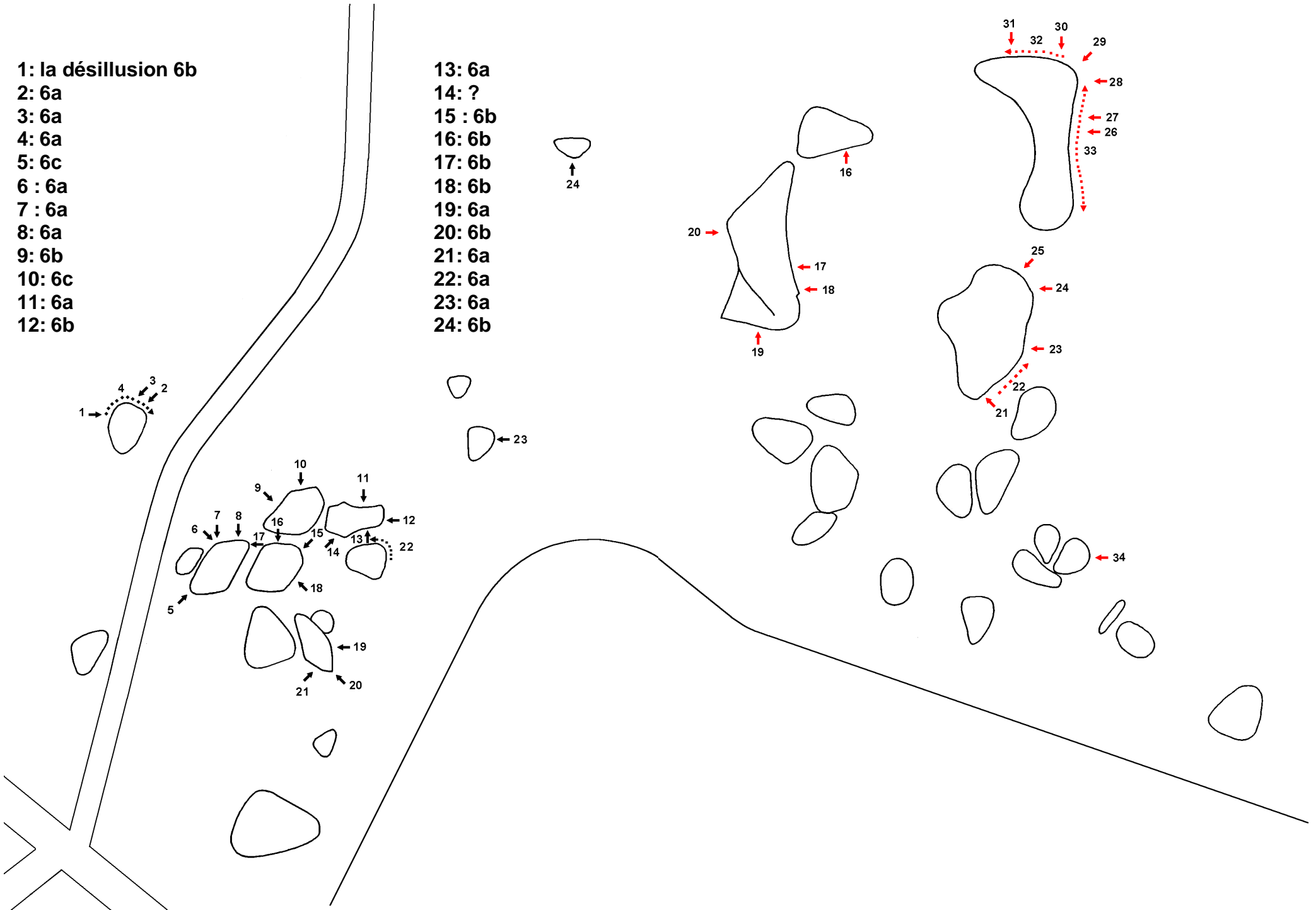


- 25: 6c en restant à hauteur de la flèche
- 26: départ debout 6a
- 27: 6c
- 28: 6a
- 29: 6a
- 30: 6b
- 31: 6a
- 32: 6a
- 33: 6b
- 34: 6a
- 35: 6a

1: la désillusion 6b

- 2: 6a
- 3: 6a
- 4: 6a
- 5: 6c
- 6 : 6a
- 7 : 6a
- 8: 6a
- 9: 6b
- 10: 6c
- 11: 6a
- 12: 6b

- 13: 6a
- 14: ?
- 15 : 6b
- 16: 6b
- 17: 6b
- 18: 6b
- 19: 6a
- 20: 6b
- 21: 6a
- 22: 6a
- 23: 6a
- 24: 6b



Circuit noir (très difficile)

Cotations entre 6a et 6c